



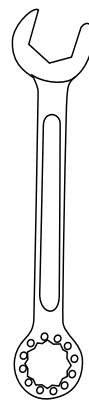
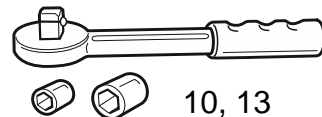
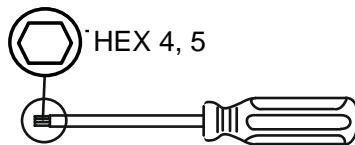
ИНСТРУКЦИЯ ПО УСТАНОВКЕ

40.MP1015

Пороги усиленные для квадроцикла
LONCIN XWOLF 1000, 2025-

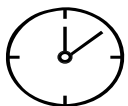


Инструменты:



10, 13

10, 13



Время установки: 120-150 мин

**40.MP1015****Состав комплекта**

Материал: Алюминий

4x	Подножки	1x	Прав. Пластина
1x	Верхний лев. лист	20x	Спец. Шайба
1x	Верхний прав. лист	4x	Шпилька запрессов. M8x20
1x	Нижний лев. лист	38x	Винт M6x16
1x	Нижний прав. лист	14x	Винт M6x25
1x	Передний лев. лист	8x	Винт M6x40
1x	Передний прав. лист	22x	Винт M8x20
1x	Передний лев. брызговик	56x	Гайка M6
1x	Передний прав. брызговик	16x	Гайка M8
1x	Задний лев. опорный лист	82x	Шайба 6
1x	Задний прав. опорный лист	14x	Шайба 8
1x	Лев. крыло	34x	Шайба увел. 6
1x	Прав. крыло	8x	Шайба увел. 8
1x	Лев. боковина		
1x	Прав. боковина		
1x	Задний лев. брызговик		
1x	Задний прав. брызговик		
1x	Лев. рама подножки		
1x	Прав. рама подножки		
1x	Прав. накладка		
1x	Лев. кронштейн		
1x	Лев. Пластина		

Диаметр резьбы	M6x1.0	M8x1.25	M10x1.5	M12x1.75
Момент затяжки	9.8 Нм	24.0 Нм	47.0 Нм	81.0 Нм

2/16





1

Снять боковую накладку.



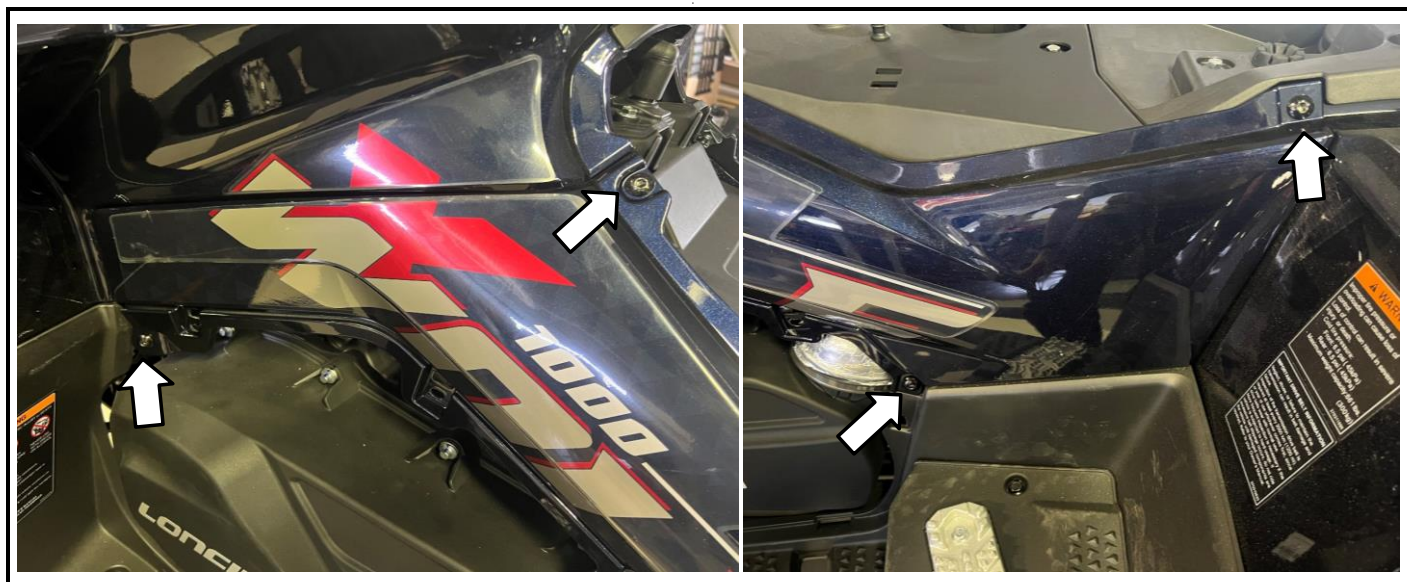
2

Снять заднее сиденье.



**3**

Снять центральное сиденье.

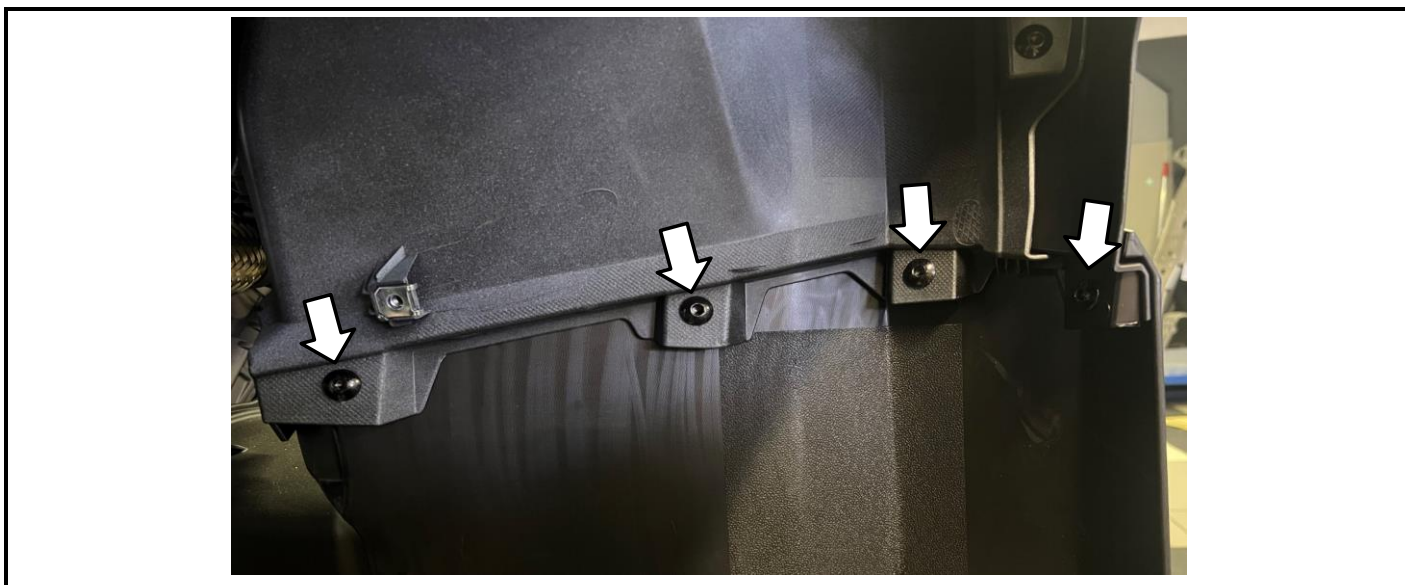
**4**

Открутить отмеченные стрелками винты.



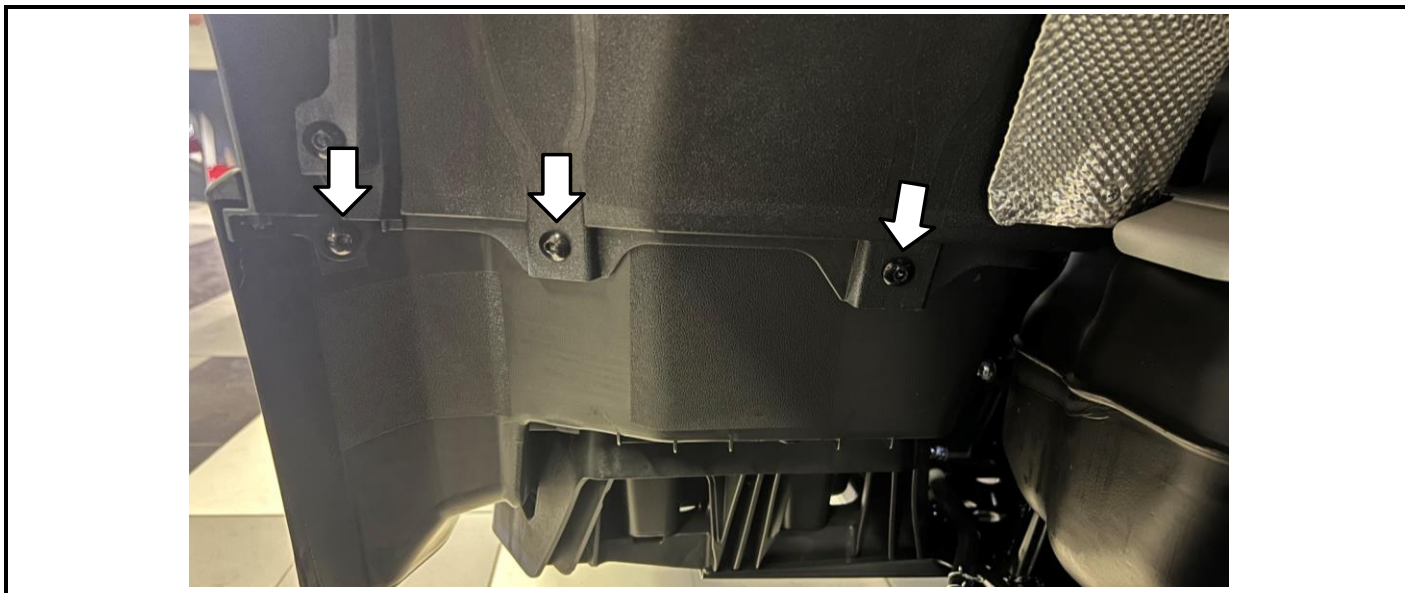

5

Снять пластиковую накладку, затем открутить винт, отмеченный стрелкой.


6

В зоне переднего подкрылка снять защитный пластик, затем открутить отмеченные стрелками винты.




7

В месте крепления подножки к заднему подкрылку, открутить отмеченные стрелками винты.


8

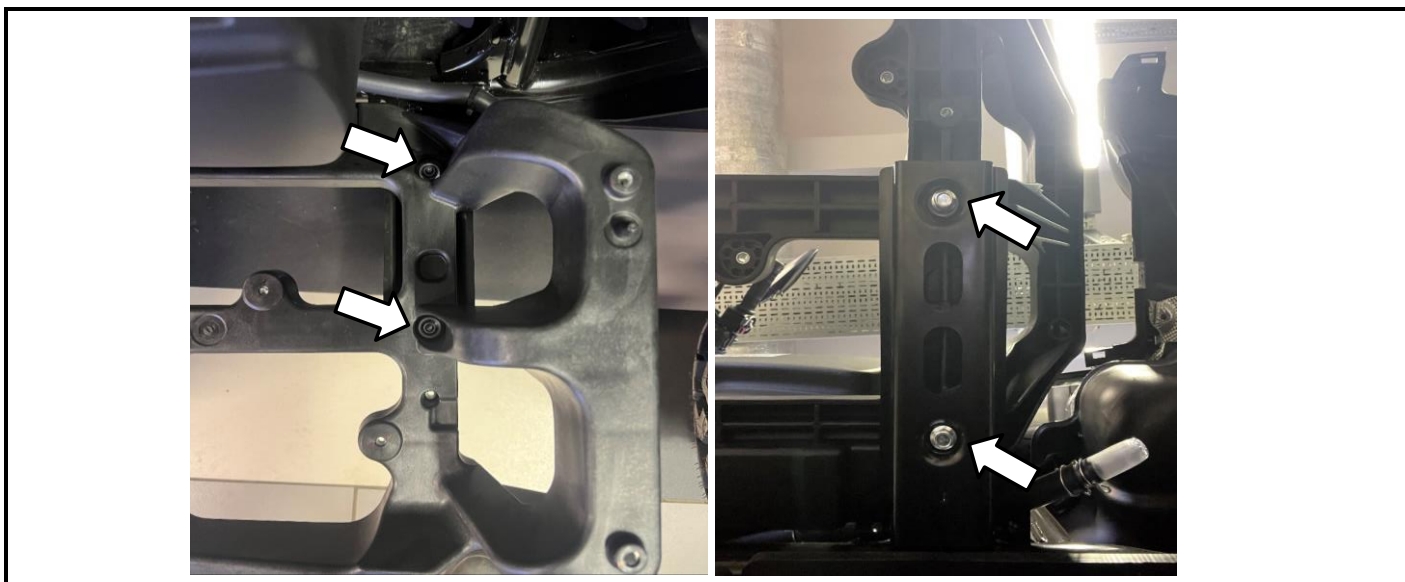
Открутить болты крепления порога, отмеченные стрелками.





9

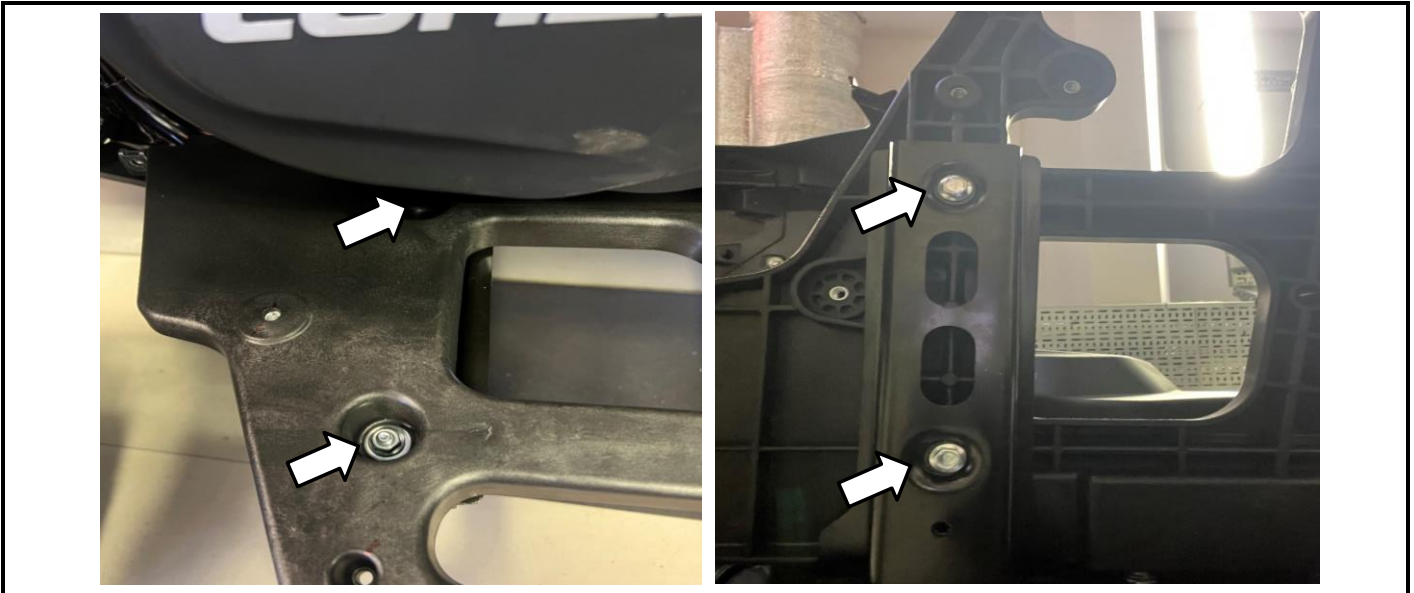
Снять штатную подножку.



10

Открутить отмеченные стрелками болты.





11

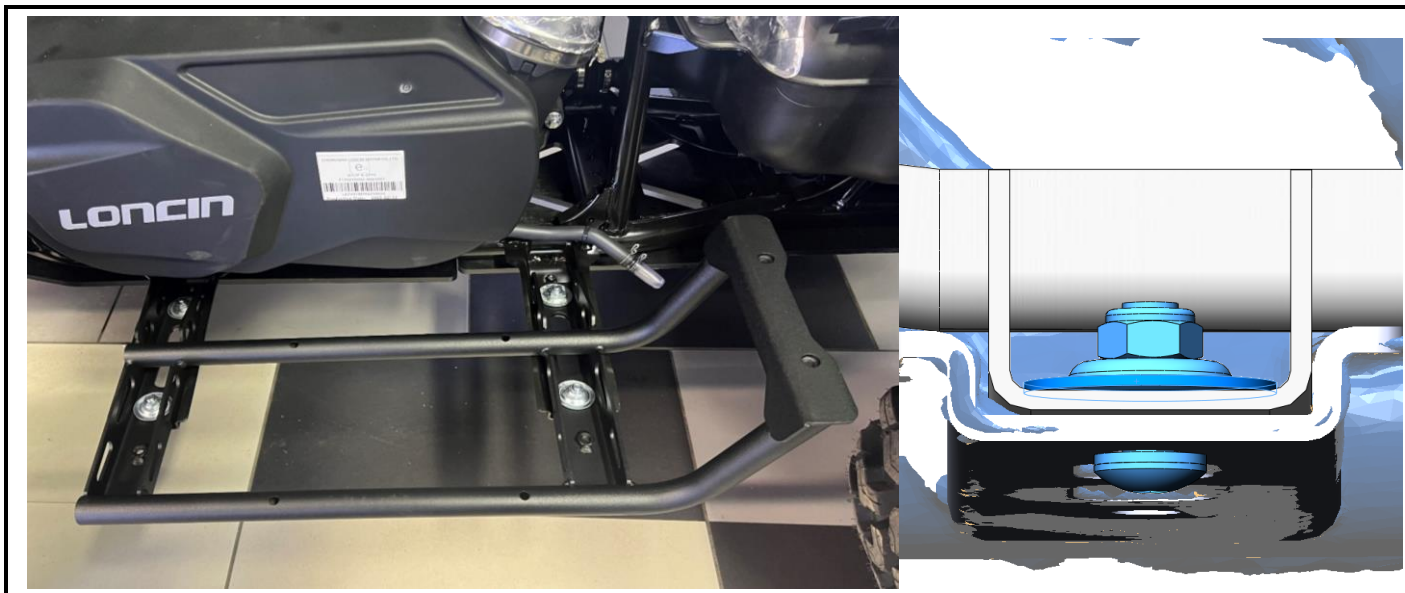
Открутить отмеченные стрелками болты.



12

Снять пластиковый каркас подножки.




13

Закрепить металлический каркас подножки, как показано на рисунке, согласно схеме справа. Использовать винт M8x20, спец. шайбу, шайбу 8 и гайку M8.

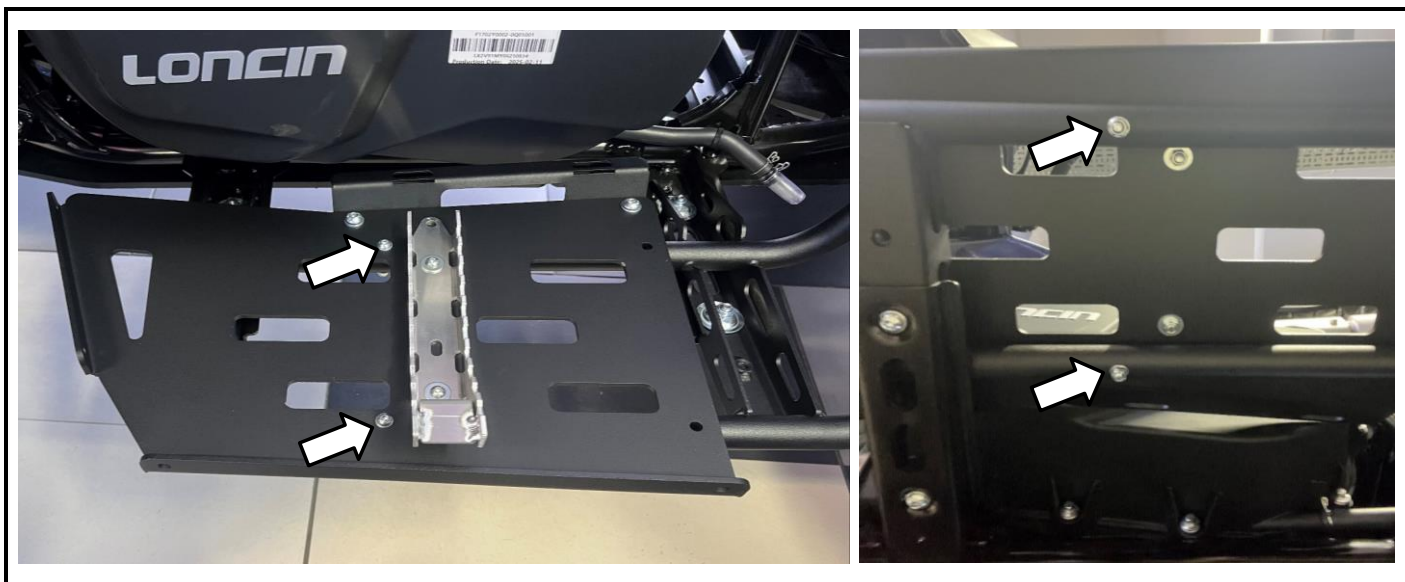

14

Установить подножку на верхний левый лист подножки, как показано на рисунке. Далее закрепить на винты M8x20 левый кронштейн.




15

Установить на задний левый опорный лист - подножку, левое крыло, левую боковину и задний левый брызговик, как показано на рисунке. Использовать винт М6х16, шайбы 6 ув., шайбы 6 и гайки М6.

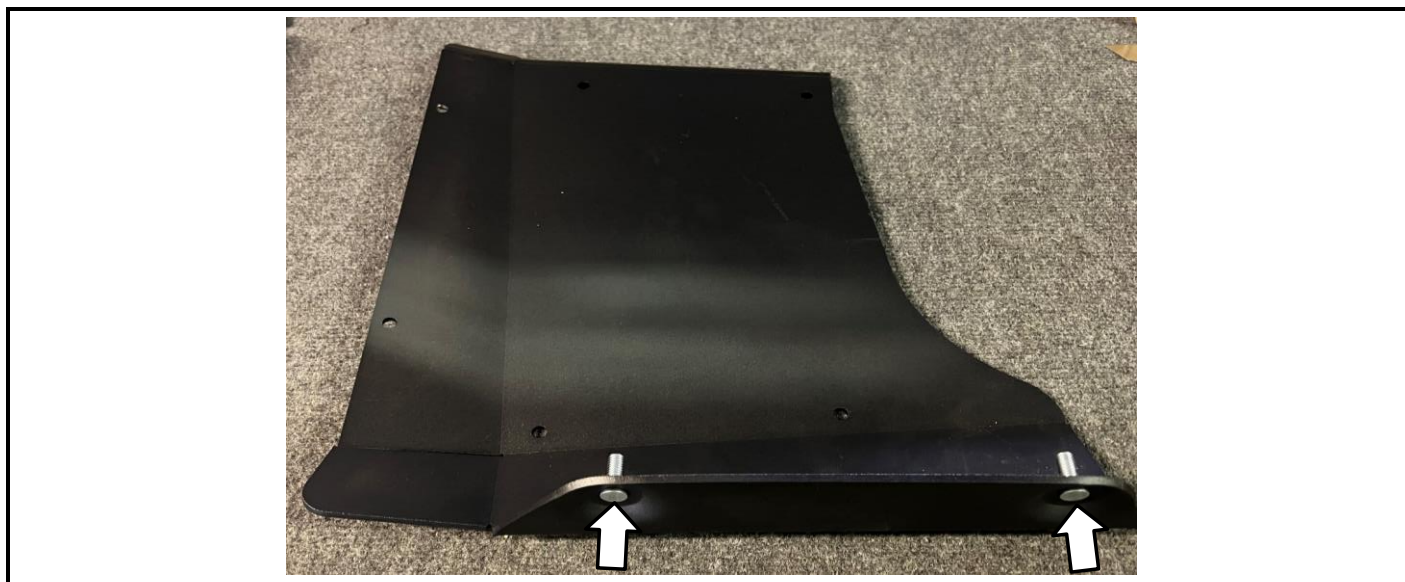

16

Установить собранный верхний лист на раму левой подножки, и закрепить на винты М6х40, как показано на рисунках.



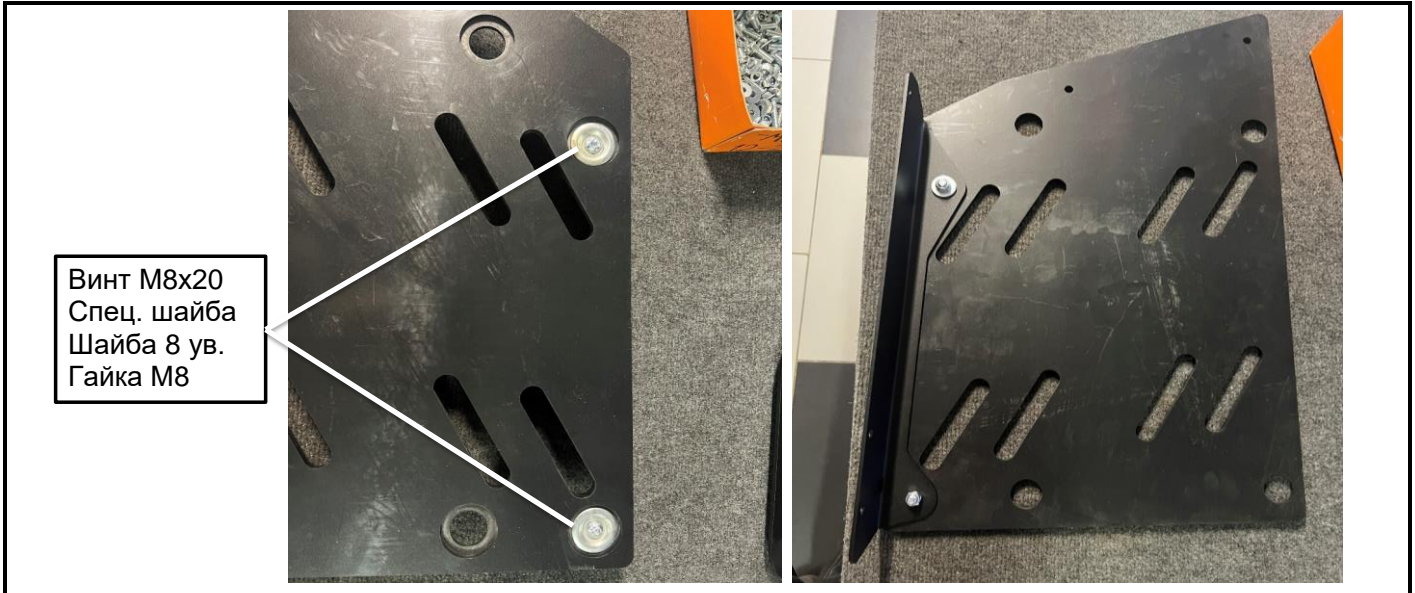

17

Установить задний опорный лист на раму и закрепить, как показано на рисунке.


18

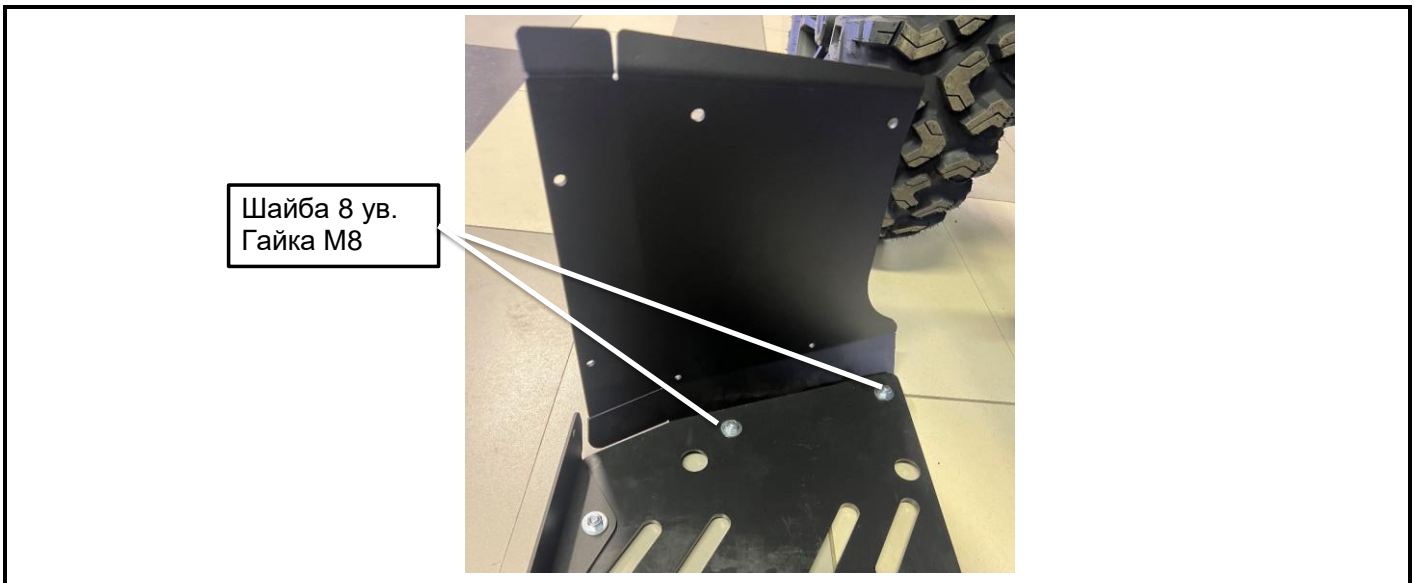
Установить запрессовочные шпильки на передний левый лист, как изображено на рисунке.





19

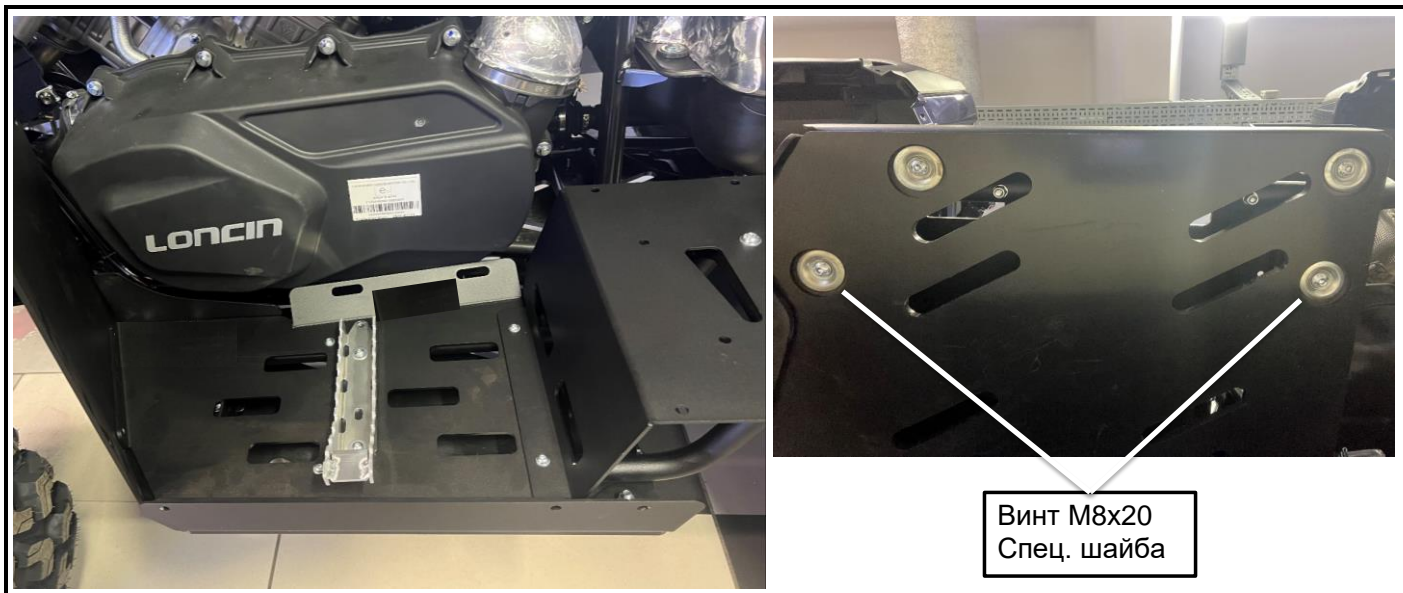
Закрепить левую планку на нижнем левом листе, как изображено на рисунках.



20

Скрепить между собой собранные листы, как изображено на рисунке.



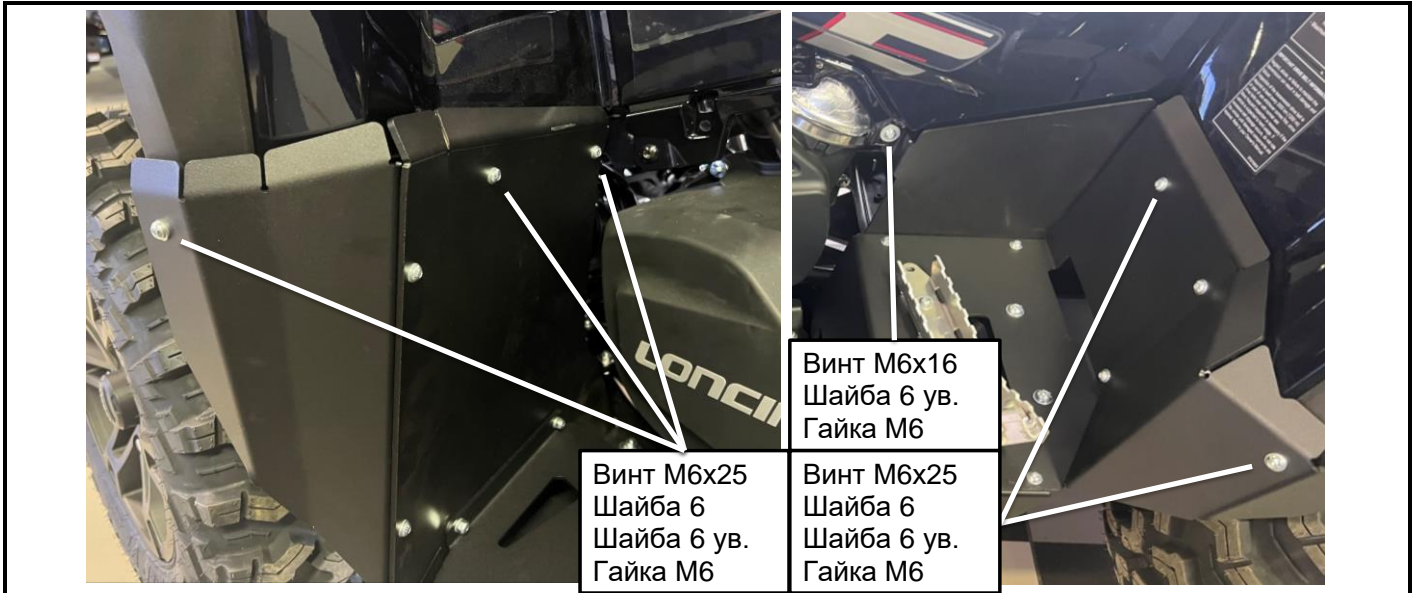

21

Установить на подножку, собранную на прошлом этапе, конструкцию. Закрепить на винты снизу, как изображено на правом рисунке.


22

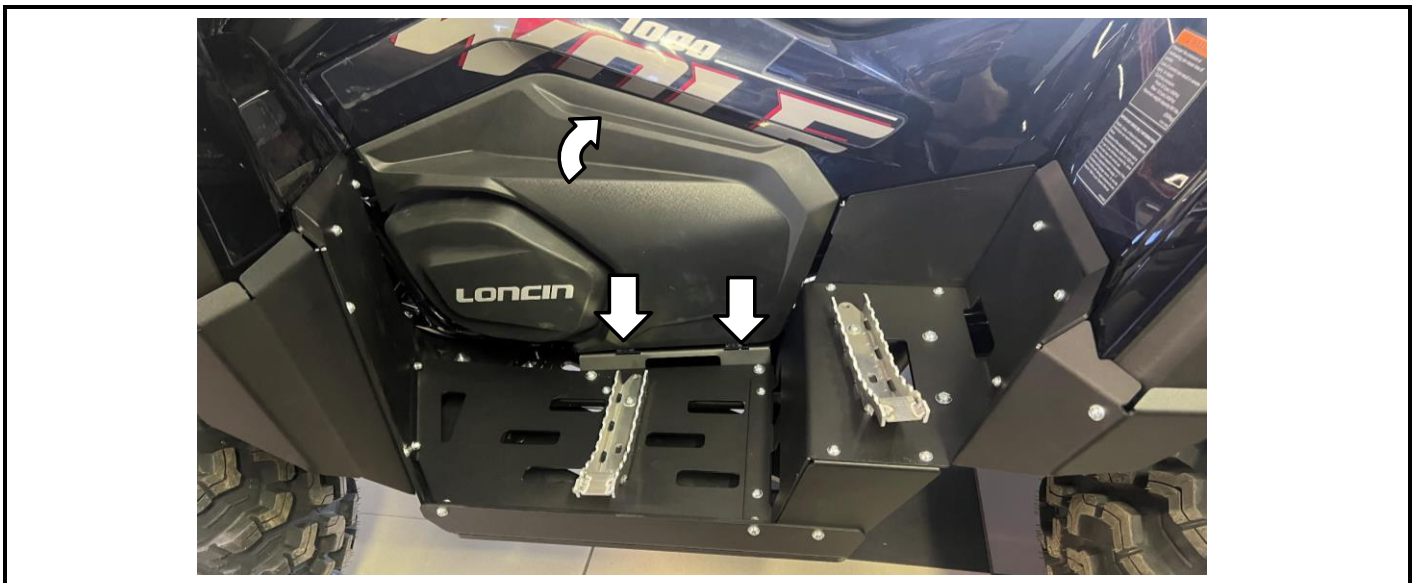
Закрепить детали винтами М6х16 в местах, указанных стрелками. Установить передний левый брызговик и зафиксировать винтами М6х16.





23

Закрепить передний лист и брызговик с передним крылом, как изображено на левом рисунке. Далее установить штатную пластиковую накладку и закрепить ее за боковину подножки. Скрепить заднее крыло с алюминиевой подножкой, как изображено на правом рисунке.



24

Вставить боковую накладку пазами в подножку, а затем защелкнуть ее в пластике, как изображено на рисунке.





25

По аналогии собрать детали правой подножки.



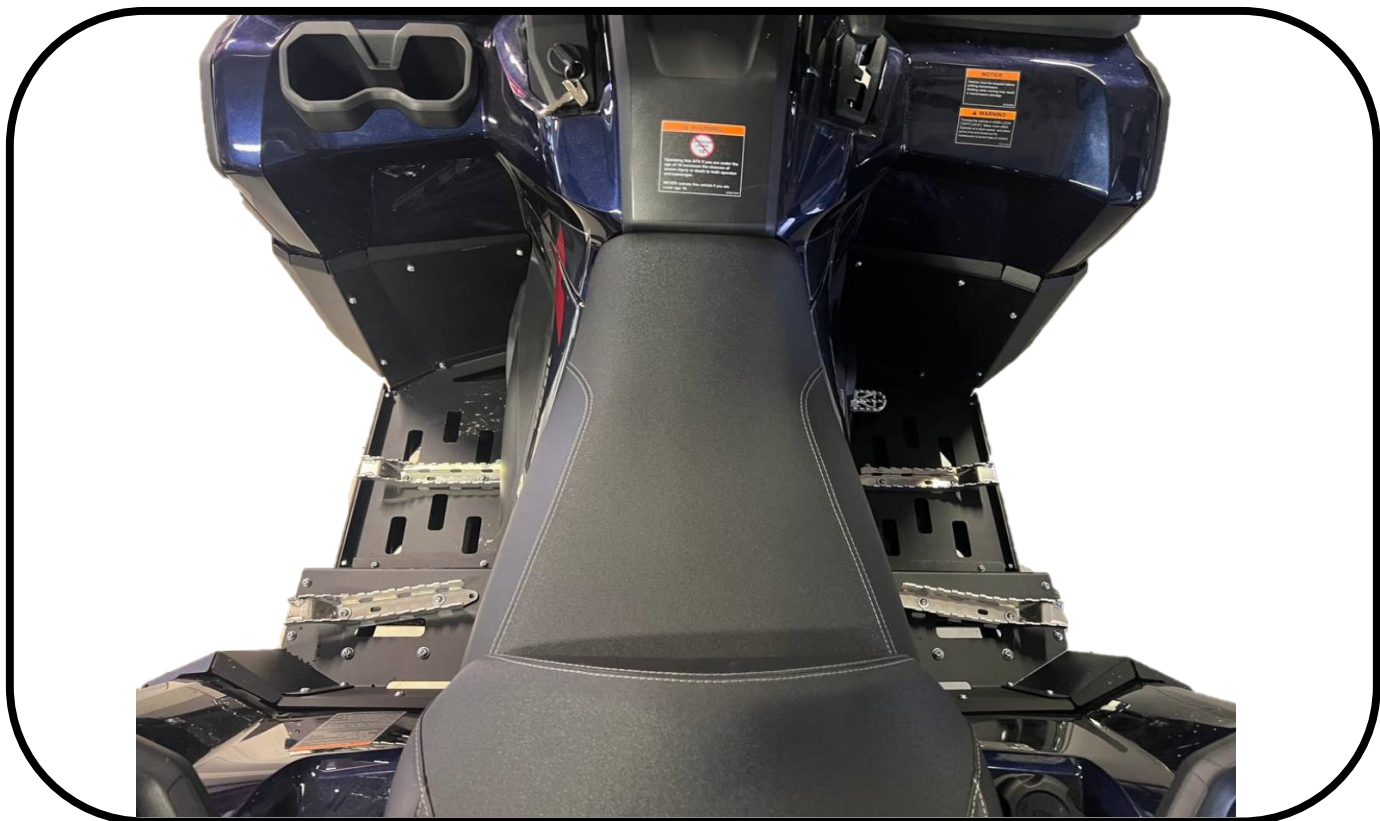
26

Установить правую подножку на квадроцикл по аналогии с установкой левой подножки.



27

Установить элементы пластика обратно на квадроцикл.

**Have fun!**